



Foreningernes rapport for samfundsansvar

2022

Nykredit
invest

Investeringsforeningen Nykredit Invest

Investeringsforeningen Nykredit Invest Engros

Investeringsforeningen Multi Manager Invest

Kapitalforeningen Nykredit Alpha

Kapitalforeningen Nykredit Invest Engros

Placeringsforeningen Nykredit Invest

Nykredit Invest Almen Bolig

Nykredit Alternatives CORE AIF-SIKAV

Nykredit Invest Balance

Værdipapirfonden NPA

Redegørelse

Nykredit Invest-foreningernes redegørelse for samfundsansvar

Denne rapport er foreningernes redegørelse for samfundsansvar og beskriver foreningernes arbejde i forbindelse med investeringspolitikken og de forpligtelser, som foreningerne i denne forbindelse har påtaget sig over for medlemmerne. Tabellen til sidst i denne rapport oplister de omfattede foreninger og deres underliggende fonde. Rapporten opfylder rapporteringsforpligtelserne i henhold til regnskabslovgivningen for UCITS. Foreningernes rådgiver, Nykredit Bank, rapporterer på foreningernes vegne direkte til UN PRI om arbejdet med de seks FN-støttede principper. En kopi af denne er tilgængelig på foreningernes hjemmeside.

Foreningernes investeringspolitik har til formål at skabe værdi og gøre nytte

Foreningerne har tilsluttet sig Nykredits investeringspolitik. Målet for denne politik, der er tilgængelig på foreningernes hjemmeside, er at tage ansvar for det samfund foreningerne er en del af og at skabe langsigtet værdi for medlemmerne. Foreningernes rådgiver er overbevist om, at det at investere bæredygtigt hænger uadskilleligt sammen med et mål om at levere stærke langsigtede investeringsresultater til medlemmerne.

Foreningerne har en særlig mulighed for at gøre en forskel i måden, der investeres på. Verden står over for store sociale og miljømæssige udfordringer, og der er et stort behov for investeringer, som bidrager til at løse dem. Ved at investere i de rette virksomheder og sektorer

og ved at være en aktiv ejer kan investorer understøtte bæredygtig udvikling på globalt niveau.

For foreningernes ledelse handler bæredygtig investering om at skubbe på udviklingen. Ledelsen er af den overbevisning, at der skabes størst nytte for samfundet ved at investere de midler, der forvaltes, i de virksomheder, der har potentiale til at bevæge sig i en mere bæredygtig retning. Frem for kun at investere i de virksomheder, der allerede er i mål. Det gælder inden for klima og miljø, men også investering i virksomheder, der tager et socialt ansvar og leder deres virksomheder på en ordentlig og ansvarlig måde (tilsammen ESG). Foreningernes rådgiver tror på, at det aktive ejerskab kan påvirke de virksomheder, der investeres i, til at omstille sig. Det gøres ved at engagere sig i virksomhederne og bruge muligheden for indflydelse i virksomhederne til at skubbe dem i den rigtige retning.

Når foreningernes rådgiver vurderer en investering i en virksomhed, indgår bæredygtighed altid i vurderingen, ligesom virksomheder med ingen eller urealistiske planer for en bæredygtig omstilling af deres forretning ekskluderes. Foreningerne udelukker naturligvis også investeringer i virksomheder, der ikke lever op til de internationale retningslinjer, konventioner og anbefalinger, som Danmark støtter.

For mange medlemmer er det dog ikke tilstrækkeligt. Derfor går mange af foreningernes fonde videre end det og tager et mere aktivt ansvar for at flytte penge i en retning, der understøtter den bæredygtige omstilling. Det betyder bl.a., at graden af virksomhedernes bæredygtighed vægtes endnu højere, når foreningernes rådgiver udvælger, hvad der investeres i, ligesom nogle

produkter udelukker visse typer af virksomheder, som fx er involveret i udvinding af fossile brændstoffer, tobak, alkohol og hasardspil.

I alle investeringer søger foreningernes rådgiver altid at finde den rette balance mellem risiko, afkast og bæredygtighed. For når bæredygtighed vægter højere, reducerer det antallet af virksomheder, der kan investeres i, og det kan give udsving i risiko og afkast – både i positiv og negativ retning – sammenlignet med andre fonde.

Det er dog ledelsens klare overbevisning, at langsigtede afkast og bæredygtighed går hånd i hånd. Fremtidens afkast skabes af de virksomheder, der tager ansvar for den fremtid, de er en del af. Og foreningernes rådgiver ser det som sin vigtigste opgave at skabe størst mulig positiv effekt på samfundet med de penge, der forvaltes, samtidig med at der skabes et godt, langsigtet afkast til medlemmerne.

Bæredygtighed integreres i investeringsprocessen ved hjælp af ESG-kriterier i samtlige porteføljer, der bidrager til at risikovurdere og analysere selskaber med henblik på miljø, sociale forhold og god selskabsledelse. Foreningernes rådgiver er på vegne af foreningerne en aktiv ejer, og er derfor løbende i kontakt med de selskaber, der investeres i, bl.a. for aktivt at påvirke virksomhederne til at bidrage til den grønne omstilling.

Investornetværk for ansvarlig investering og internationale samarbejder

Foreningerne er gennem deres rådgiver, Nykredit Bank del af en stribe netværk og internationale samarbejder med andre investorer med det formål at udbrede og udvikle arbejdet med bæredygtige investeringer. Det er bl.a. de FN-støttede principper for ansvarlige investeringer, UN Principles for Responsible Investments (UN PRI), som Nykredit underskrev i 2009. Nykredit har siden 2008 været en del af UN Global Compact og var i 2019 et af de stiftende medlemmer i UN Principles for Responsible Banking. Nykredit er desuden medlem af Dansif, Eurosif, samt en stribe brancheorganisationer, herunder Finans Danmark. Nykredit har derudover bidraget til og tilslutter sig Investering Danmarks brancheanbefaling vedrørende minimumshåndtering af bæredygtighed. Som led i indsatsen for at opnå Nykredits klimamålsætning for investeringer, har foreningernes rådgiver, Nykredit Asset Management tilsluttet sig anbefalingerne fra Task Force on Climate Related Financial Disclosures. Disse indgår som et centralt element i investornetværket Climate Action 100+, som Nykredit har været en aktiv del af siden opstarten. Nykredit er ligeledes en del af klimanetværket Institutional Investor Group on Climate Change/IIGCC og har tiltrådt Net Zero Asset Manager Initiative, der forpligter forvaltere til klimaneutralitet i 2050, samt at sætte målsætninger for 2030 og bidrage til metodeudviklingen. Foreningernes rådgiver arbejder også med andre rammeværker og bæredygtighedscertificeringer, fx Svanemærket og Towards Sustainability.

Risici for negativ påvirkning af samfundet

Foreningerne og foreningernes medlemmer har investeringer i ca. 5.000 selskaber verden over. Den brede eksponering medfører mange forskelligartede risici. Det er både finansielle risici, og risici for indirekte

involvering i brud på internationale normer defineret af FN og OECD, og risici for, at selskaberne ikke agerer i tråd med en bæredygtig udvikling. En del af disse defineres også gennem EU-reguleringens begreb 'principle adverse impact', som håndteres gennem engagement med selskabet for at få det til at ændre adfærd og i yderste konsekvens eksklusion.

Foreningernes risici for involvering i brud på internationale normer afspejler risici i de globale markeder, og på tværs af sektorer. Derfor screenes samtlige investeringer hvert kvartal. Der opereres ikke med nogen minimumsgrænse for forsøg på at løse eventuelle brud. Bryder et selskab internationale normer, involverer foreningerne sig uanset investeringens størrelse. Ledelsen er meget opmærksom på særlige risici i relation til bestemte sektorer. Det kan være mineselskaber, der historisk har haft udfordringer med korruption og forurening, eller teknologiselskaber, hvor flere nu viser sig at have udfordringer med sikring af borgernes ret til privatliv. Ligeledes har foreningernes rådgiver særlig opmærksomhed rettet imod selskaber med aktiviteter i besatte områder eller områder med væbnet konflikt. Foreningernes ledelse vurderer, at klimaforandringer og konsekvenser af den grønne omstilling udgør den største risiko. Arbejdet med disse risici er beskrevet yderligere herunder.

Aktivt ejerskab

Tilgangen til bæredygtighed er direkte forbundet med foreningernes aktive ejerskab. Foreningernes rådgiver stiller krav til, at de selskaber der investeres i, altid overholder international ret og respekterer menneskerettighederne. Hvert kvartal screenes mere end 10.000 forskellige værdipapirer for udsteders brud på international ret. Hvis et selskab bryder international ret, forsøges det gennem engagement at få det til at rette op på problemet. I sådanne tilfælde igangsættes et engagement på baggrund af brud på internationale

normer. Som en del af arbejdet med ESG i porteføljerne indgår foreningernes rådgiver også i dialog med de selskaber, der generelt skal forbedre sig. I disse tilfælde føres systematisk og målrettet engagement direkte med selskaberne. Derudover indgår foreningernes rådgiver i investorinitiativet Climate Action 100+, der samler 616 andre investorer som søger at påvirke de 167 selskaber, der står for over 70% af verdens samlede CO2-udledninger.

Engagement på baggrund af brud på internationale normer

Ved udgangen af året havde foreningernes rådgiver engagement af denne type med 12 selskaber. Et af disse selskaber er Archer-Daniels Midland Co., der engages med på grund af manglende hensyn til miljømæssige forhold og arbejdstagerrettigheder. Selskabet er gentagne gange sat i forbindelse med skovrydning og manglende hensyn til biodiversiteten i sin sojaforsyningskæde i Brasilien og i sin forsyningskæde på palmeolie i Indonesien. Derudover er selskabet i høj grad afhængig af småbønder og landmænd i udviklingslande med dårlige arbejdsforhold. Selvom selskabet har vedtaget et adfærdskodeks for sin forsyningskæde, forekommer omfanget af interne kontroller begrænset. Der er på nuværende tidspunkt ingen beviser for en handlingsplan i tilfælde af manglende overholdelse af adfærdskodekset. Den målrettede dialog – eller engagement – tilskynder selskabet til at udarbejde tilstrækkelige politikker og processer til at håndtere selskabets komplekse 'supply chain' og løbende vedligeholde denne fremover.

Foreningernes rådgiver har i 2022 desuden valgt at afslutte engagement med tre selskaber. Disse er Goldman Sachs, PT Indonesian Asahan og Walmart.

Den globale investeringsbank Goldman Sachs har været indblandet i sager i relation til bl.a. korrupsion og hvidvask. Selskabet har responderet godt på dialogen i relation til sagerne og har i løbet af årene implementeret en lang række tiltag for at forebygge lignende sager i fremtiden samt betalt en bod på 2,8 mia. USD. Selskabet har tidligere været på Sustainalytics overvågningsliste fsva. overholdelse af principperne i FN Global Compact, hvilket indebærer, at Sustainalytics tidligere har vurderet, at selskabet var i risiko for at bryde med internationale normer. Goldman Sachs er nu rykket fra overvågningslisten til status af 'compliant', hvilket betyder, at Sustainalytics ikke længere vurderer, at selskabet er i risiko for at bryde med internationale normer eller principper. På baggrund af den konstruktive dialog med selskabet, at det har vist villighed til at forbedre sig og har implementeret konkrete initiativer, har foreningernes rådgiver valgt at afslutte dialogen med Goldman Sachs.

Det amerikanske detailhandelselskab, Walmart har over en årrække været involveret i sager i relation til brud på arbejdstagerrettigheder, herunder løndumping og diskrimination. Walmart har responderet godt på dialogen i relation til sagerne og har i løbet af årene igangsat en række initiativer for at forbedre sig og forebygge lignende sager. Walmarts lydhørhed fsva. at forbedre sig i relation til arbejdstagerrettigheder har været god, og selskabet rapporterer nu løbende på 'human capital' – målepunkter med detaljerede referencer til bl.a. FN's verdensmål, Global Reporting Directive, og Sustainability Accounting Standards Boards. Selskabet giver derved indblik i de metodikker, det anvender ift. løbende at måle på sine indsatser ift. medarbejdere, herunder blandt andet diversitet, løn, forfremmelser og medarbejderudviklingsprogrammer. På baggrund af selskabets lydhørhed over for dialogen samt at det nu klassificeres som 'compliant' af Sustainalytics, har

foreningernes rådgiver valgt at afslutte dialogen med Walmart.

Det indonesiske selskab PT Indonesia Asahan Aluminium anvender en praksis, der indebærer at dumppe overskydende materiale fra mineaktiviteter i flodlejer; materiale, der ofte indeholder både naturligt forekommende tungmetaller samt tungmetaller fra drift. Praksissen er forbudt i det meste af verden pga. dens særligt skadelige indvirkninger på omkringliggende økosystemer. Selskabet har ikke responderet tilstrækkeligt på rådgivers henvendelser og på denne baggrund, samt pga. skadevirkningerne fra anvendelsen af praksissen, er det besluttet at afslutte dialogen med selskabet.

Engagements med fokus på selskabsspecifikke ESG-risici

Foreningernes rådgivere havde 30 af denne type engagement ved udgangen af året. Et af disse selskaber er Carnival. I løbet af første halvår af 2022 har foreningernes rådgiver henvendt sig til det nordamerikanske krydstogtselskab Carnival, som har stået over for flere udfordringer med overholdelse af miljøreglerne i de seneste år. Selskabet har modtaget påbud og tredjepartsanmeldelser via en domstolsudnævnt tilsynsmyndighed. Selskabet har bestræbt sig på at forbedre miljøoverholdelsessystemerne. Selskabet har styrket sit interne overvågningssystem og fastsat en langsigtet forpligtelse om at opnå carbon-neutralitet inden 2050. Foreningernes rådgiver vil fortsætte med at følge virksomhedens fremskridt på miljøområdet.

Et andet selskab, der pågår dialog med, er Epiroc. Selskabet er i en positiv udvikling, særligt hvad angår udviklingen af sin kommunikation og tydeliggørelse af initiativer inden for bæredygtighed. Derudover har selskabet forpligtet sig til Science Based Target Initiative

(SBTi). I dialogen med selskabet er ønsket bl.a. om brugen af 'grøn' stål på sigt blevet tydeliggjort. Dette vil der blive fulgt op på med selskabet.

Derudover fører foreningernes rådgiver engagement med Terex, som er en amerikansk producent af industrielt udstyr. Gennem årene har foreningernes rådgiver haft dialog med selskabet om en række ESG-relaterede emner, herunder konkrete drøftelser om aflønning. Selskabet er blevet opfordret til at have et større fokus på ESG i forbindelse med at fastsætte aflønning. I løbet af 2022 fortsatte drøftelserne med Terex som også aktivt har søgt input fra interessenter, heriblandt foreningernes rådgiver, i forbindelse med selskabets første ESG-materiality vurdering. På baggrund af blandt andet feedback fra aktionærer de seneste år, har selskabet sat et øget fokus på ESG-kriterier i direktionens aflønning. Foreningernes rådgiver betragter dette engagement som afsluttet, men vil fortsat opretholde dialogen med selskabet.

I løbet af 2022 har foreningernes rådgiver også opfordret en række banker til at forpligte sig til ambitiøse klimamålsætninger. Målet er at fremme 1,5°-målsætningen for de emissioner, som banker finansierer. Selvom der opleves en stigende tendens til at banker forpligter sig til klimamålsætninger relateret til udlånsaktiviteter, opfordrer foreningernes rådgiver til endnu klarere målsætninger i forbindelse med markedsfinansiering.

Foreningernes rådgiver er i sin dialog med banker særligt opmærksom på at opfordre banker til at reducere sine emissioner ved at hjælpe sine kunder med at omstille sig og reducere finansieringen af aktiviteter, der vurderes til ikke at være på vej til at opnå 1,5 graders-målsætningen.

Det amerikanske godsjernbaneselskab, Norfolk Southern Corporation er endnu et eksempel på et selskab, som foreningernes rådgiver er i dialog med. Selskabet driver

et omfattende jernbanesystem på over 32.000 km i USA fra nordøst til sydvest, midtvest og sydøst. Selskabet tilbyder et effektivt netværk til transport af godsvarer og tjenester. Norfolk Southern blev for nylig inkluderet i Dow Jones Sustainability (DJSI) World Index. Det er det eneste nordamerikanske jernbaneselskab, der er inkluderet i dette globale indeks, der anerkender klassens bedste resultater inden for virksomhedens indsats på bæredygtighed.

Norfolk Southern er forpligtet til at reducere sit miljømæssige fodaftryk og implementerer en række bæredygtighedsinitiativer, herunder energieffektivitet, vedvarende energi og grøn flådeteknologi. At flytte gods via godstog er det mest effektive og miljøvenlige transportmiddel til godstransport over lange afstande. Det er fire gange mere energieffektivt end en lastbil og producerer 78 % færre drivhusgasemissioner. Dette gør det til et ideelt valg for virksomheder, der ønsker at reducere deres kulstofaftryk og spare på brændstofomkostningerne. Norfolk Southern's jernbanesystem er velegnet til at imødekomme godskundernes behov og er en pålidelig og omkostningseffektiv måde at transportere varer og tjenester rundt om i landet. Mens Norfolk Southern's klimamål er blevet godkendt af Science Based Targets-initiativet (SBTi), har to nordamerikanske godsbanekammerater Union Pacific Railway og Canadian National Railway taget et yderligere skridt ved at forpligte sig til netto nulemissioner inden 2050.

Engagement gennem koalitioner, herunder Climate Action 100+, Ship Recycling Transparency Initiative og IIGCC

Foreningernes rådgiver, Nykredit, driver engagements med en stribe selskaber omkring den grønne omstilling. Desuden deltages i engagements i samarbejde med andre investorer, hvor især investorinitiativet Climate Action 100+ bør fremhæves. Her søges containerrederiet

Mærsk påvirket til en hurtigere og mere ambitiøs grøn omstilling. Mærsk's carbon-intensitet er årligt faldet med gennemsnitligt 15% fra 2018 til 2022, hvilket er bedre end branchen.

Ligeledes har selskabet forbedret sin udledning af svovl (SOx) med 84,3% fra 2018 til 2022. Mærsk har også forbedret ophugsten af skibe. Det er de store fragtkunder IKEA, Amazon og Unilever, der lægger pres på Mærsk. Det seneste reduktionsmål om at være carbon-neutral i 2040 er også mere ambitiøst end den maritime branche og målene i den internationale maritime organisation, IMO. Mærsk viste klimalederskab i branchen i sommeren 2021, da selskabet investerede godt 9 mia. kr. i otte nye metanoldrevne containerskibe. Endeligt har Mærsk gennem Zero Carbon Shipping vist sig som en koordinerende spiller for branchens grønne omstilling.

Ship Recycling Transparency Initiative

I nogle tilfælde har foreningernes rådgiver identificeret en mere strukturel problemstilling bag brud på internationale normer. Det er eksempelvis tilfældet i problemstillingen omkring genanvendelse af udtjente skibe. Disse ender alt for ofte på strande i Sydøstasien, hvor dårligt uddannet personale ophugger skibene med fare for eget helbred og miljøet. Heldigvis har flere af verdens største skibsredere erkendt denne problemstilling ligesom flere investorer og selskaber, der får deres varer transporteret. I 2018 var Nykredit med til at etablere Ship Recycling Transparency Initiative med det formål at udbrede 'best practice' gennem åbenhed om tiltag og målsætninger vedrørende ophugning af skibe. Nykredit er medlem af initiativets bestyrelse og repræsenterer finansielle aktører. Herigennem forsøges at bygge bro til flere investorer og banker, så netop informationerne om mere ansvarlige metoder til ophugning af skibe kommer til at indgå i deres investeringsbeslutninger. Initiativet har en hjemmeside, hvor det nærmere beskrives, hvordan der arbejdes med problemstillingen. I 2020 tilsluttede

shippingselskabet Evergreen sig rapporteringen. Det betyder, at størstedelen af tonnagen på verdenshavene nu forpligter sig til rapportering. I 2021 voksede tilslutningen yderligere, så der nu er 30 deltagende selskaber fordelt på shippingselskaber, finansielle virksomheder og selskaber, der er afhængige af skibsfarten såsom BMW, Scania og John Deere. Se mere: <https://www.shiprecyclingtransparency.org/>.

Foreningernes rådgiver Nykredit er desuden 'supporting signatory' til TCFD (Task Force on Climate-Related Financial Disclosures), og selskaber, som indgår i afdelingernes investeringsporteføljer opfordres til at underskrive TCFD og anvende den systematiske tilgang, som anbefalingerne beskriver. Nykredit er også aktiv deltager i Carbon Disclosure Project samt klimanetværket IIGCC. IIGCC er også koordinator for et nyoprettet klimaengagement koalition, der har til mål at få flere selskaber til at lægge en plan for at blive klimaneutrale. Koalitionen blev dannet i december 2022.



Tabellen nedenfor viser en opgørelse over de engagements som foreningens rådgiver driver enten direkte eller gennem sine eksterne rådgivere.

	Brud på internationale normer	Engagements med fokus på selskabsspecifikke ESG-risici		Engagements gennem koalitioner
Antal	12	30		3
	3M Co	Carnival Corp	Citigroup	Climate Action 100+
	Activision Blizzard Inc	Credit Suisse Group AG-REG	Danone	Ship Recycling Transparency Initiative (SRTI)
	Amazon.com, Inc	Cydsa	Danske Bank	Net Zero Engagement Initiative (IIGCC)
	Archer-Daniels-Midland Co	First Quantum	Eni SpA	
	Bayer	Iamgold	Exxon Mobil	
	Glencore	Metinvest	ING Groep	
	Grupo Mexico/Southern Copper Corp.	Mitsubishi UFJ Financial Gro	LG Electronics	
	Johnson & Johnson	Mosaic Co/THE	Renault	
	McDonald's Corp	PDC Energy	Samsung Electronics	
	Petroleos Mexicanos	PulteGroup Inc	Sony	
	Vale	Sibanye-Stillwater	Terex	
	Shell	UBS Group AG-REG	Daneos	
		Barclays	Kronos	
		Carrefour	Seaspan	

Nødvendig omhu for menneskerettigheder og international ret

Hvis et selskab ikke forbedrer sig, ekskluderes det fra alle foreningernes investeringsporteføljer. Dog lykkes det ofte i samarbejde med andre investorer at påvirke det enkelte selskab til at ændre adfærd. I øjeblikket figurerer 410 selskaber på foreningernes fælles eksklusionsliste. De fordeler sig i fire kategorier:

1. Producenter af kontroversielle våben
2. Selskaber, der har brudt internationale normer, og som ikke vil ændre adfærd
3. Kul- og tjæresandsselskaber uden planer for grøn omstilling
4. Selskaber, der er ramt af EU-sanktioner.

Nye selskaber på eksklusionslisten er bl.a. producenter af tobak, hvilket vurderes at være uforeneligt med FN's målsætninger om at reducere tobaksrygning og dermed dødsfald relateret til tobaksrygning mest muligt. Eksklusionslisten er tilgængelig på nykredit.com 'Ekskluderede selskaber'.

Eksklusioner

Foreningernes ledelse har et mål om, at 100% af den forvaltede formue enten er på linje med, er på vej til at komme på linje med, eller vil indgå i kritisk dialog om at komme på linje med, 1,5-graders målsætningen. Ligeledes er målet, at udledningsintensiteten i 2030 skal falde 60% med 2020 som basisår. På den baggrund har foreningerne i 2022 opdateret og skærpet deres tilgang til investeringer i fossile selskaber. Foreningernes rådgiver følger International Energy Agency's (IEA's) retningslinjer for 'transition laggards', dvs. at selskaber, der har over 5% af deres omsætning fra termisk kul, og som ikke har en omstillingsplan, ekskluderes. Derudover ekskluderes

selskaber, der har over 5% af omsætningen i ukonventionel olie og gas samt boreri i Arktis. Disse eksklusioner er med til at nedbringe klimarisici i foreningernes investeringsporteføljer. Udover at reducere klima-aftrykket vil det også reducere de finansielle risici forbundet med investeringer i selskaber, der direkte berøres af den grønne omstilling og som ikke har en plan for omstilling.

Eksklusioner relateret til Rusland

Foreningernes ledelse har fra første færd implementeret EU-sanktionerne mod Rusland. Faktisk er sanktionerne blevet overimplementeret, idet foreningernes rådgiver i samråd med ledelsen solgte ethvert selskab, der var ramt af sanktioner, selvom de gamle udstedelser ikke var omfattet. I januar 2022 blev det besluttet at ekskludere russiske statsobligationer.

Allerede tidligt i februar blev alle russiske statsobligationer frasolgt, og efter krigsudbruddet valgte ledelsen at sælge de resterende russiske værdipapirer. I april blev det sidste selskab, der var et ikke-sanktioneret russisk teleselskab, solgt. Russiske og belarussiske selskaber er udelukket fra foreningernes investeringsunivers. Udelukkelse er sket ud fra et principielt syn på selskabernes mulighed for at leve op til de grundlæggende principper om respekt for menneskerettigheder og ikke involvering i den nuværende konflikt med Ukraine. Selvom beslutningen ikke havde et finansielt sigte, betød frasalget at de finansielle risici blev nedbragt.

Dermed er i alt 229 selskaber ekskluderet. Ud af disse er 28 selskaber ekskluderet som følge af EU-sanktioner mod Rusland. Foreningerne har ingen eksponering mod Rusland i dag, og selskaber i Rusland, Belarus, Nordkorea, Iran, Syrien og Venezuela er i år udelukket fra investeringer. I 2022 er også et våbenselskab og 13 tobak selskaber ekskluderet.

Læs mere om foreningernes eksklusionsliste [her](#).

Stemmeafgivelse

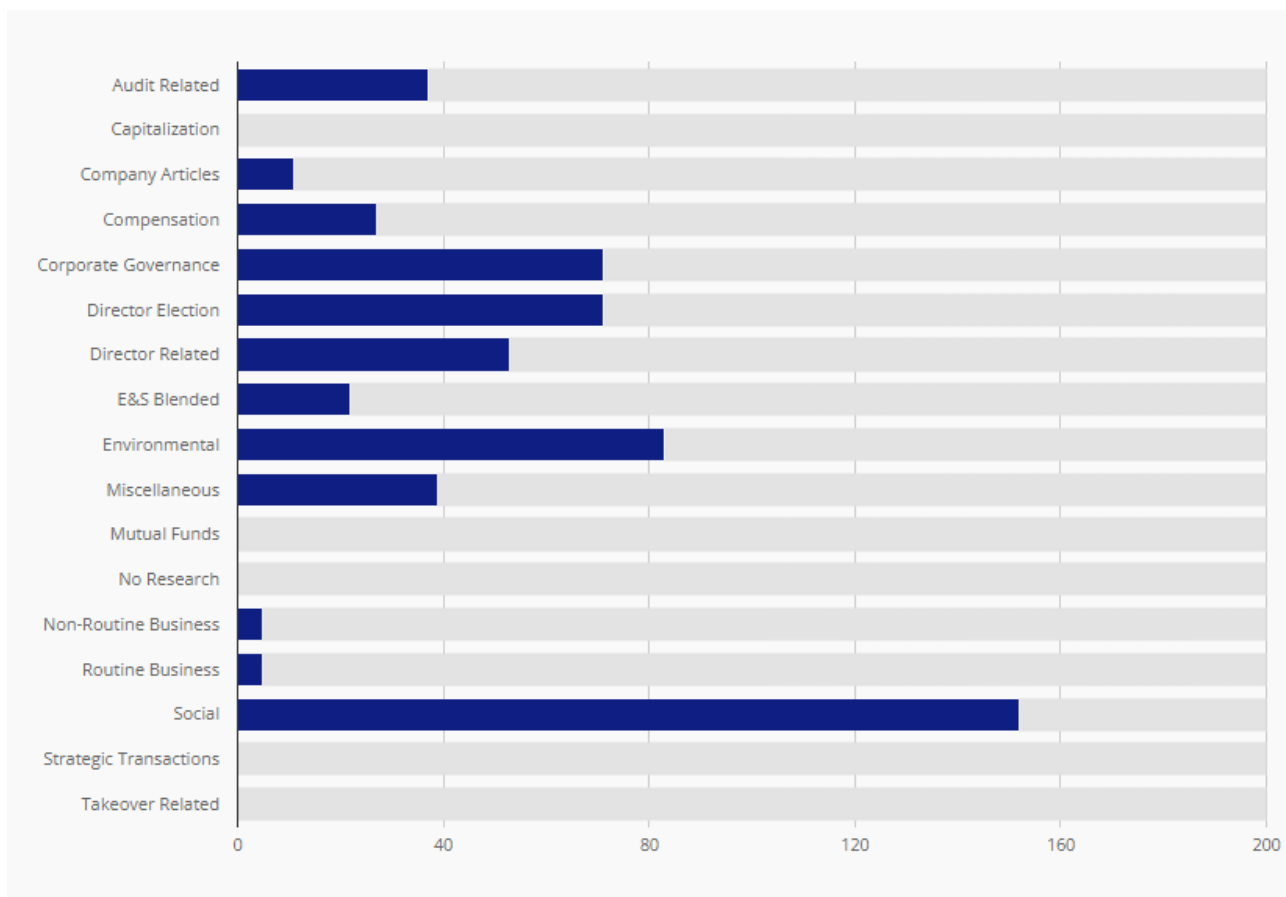
I 2022 har foreningernes interesser været repræsenteret på mere end 1.250 generalforsamlinger, hvor der har været taget aktiv stilling ved stemmeafgivelse om dagsordenspunkter. Det er normen, at selskabers bestyrelser varetager investorernes interesse på bedste vis, men på tværs af foreningerne er der i 23,6% af afstemningerne valgt at stemme imod bestyrelsernes anbefalinger. Begrundelsen for dette har i halvdelen af tilfældene været indsigelser vedrørende sammensætningen af bestyrelsen – som eksempelvis manglende uafhængighed i bestyrelsen.

Foreningernes ledelse har i 2022 styrket indsatsen på stemmeafgivelse, bl.a. ved at samle alle foreninger og afdelinger på én platform for stemmeafgivelse. Ved opdateringen af foreningernes politik i 2022 løftedes ambitionen for stemmedeltagelse, så der fremadrettet ønskes en deltagelse i alle generalforsamlinger, så vidt muligt. I 2. halvår af 2022 opnåede vi en samlet stemmeandel på 98%.



På nykreditinvest.dk kan du læse mere om hvordan der konkret er stemt på de enkelte selskabers generalforsamlinger. Nedenstående figur er et eksempel på hvordan vi offentliggør stemmeaktivitet på vores hjemmeside.

Shareholders



Implementeringen af EU's Disclosure-forordning

I marts 2021 trådte en ny EU-lov i kraft om bæredygtighedsrelaterede oplysninger, som omfatter den såkaldte Disclosure-forordning (SFDR).

Disclosureforordningen er et sæt regler for, hvordan de enkelte afdelinger skal oplyse om bæredygtighed – både på overordnet virksomhedsniveau og på produktniveau. Formålet med reglerne er at give investorerne bedre bæredygtighedsrelaterede oplysninger. Ved årsskiftet til 2022 trådte EU-taksonomien ligeledes i kraft. EU-taksonomien definerer aktiviteter, der kan betegnes som bæredygtige ud fra EU's tekniske screeningkriterier. Dette skal bruges til match med investors bæredygtighedspræferencer, der nu udgør et tillæg til investors vurdering af risikopræferencer.

Investeringerne sker på tværs af flere forskellige aktivklasser og markeder. Omfanget af aktiviteter, der er omfattet af taksonomiens definitioner (taksonomi eligible) er forskellig fra marked til marked. Det er opgjort, at der på tværs af markederne er investeringsmuligheder, der kan være omfattet af taksonomiens eksisterende definitioner (taksonomi eligible) på 18,61%. Det vurderes samtidig, at andelen af foreningernes samlede investeringer, der ved årsskiftet var i overensstemmelse med taksonomiens definitioner (taksonomi aligned) er 5,05%.

EU-taksonomien er langt fra færdigudviklet endnu. De tekniske definitioner mangler fortsat afklaring, og der er endnu kun begrænset rapportering ud fra de tekniske kriterier, der er kendt. Foreningernes rådgiver, Nykredit Bank har en præference for rapporterede data, men da denne endnu kun er tilgængelig i begrænset omfang, så anvendes vi også vurderinger fra den primære leverandør af ESG-data, MSCI ESG-research. Der har gennem flere år været dialog med udstedere af realkredit, og disse rapporterer nu ikke bare CO2-data men også omfanget af finansierede boliger med

energimærke A, og derfor er det nu muligt ud fra de tekniske screeningkriterier at beregne i hvilket omfang investeringerne er i overensstemmelse med taksonomien. Da dette giver et mere retvisende og komplet billede af omfanget af overensstemmelse med taksonomien, så er dette anvendt for så vidt angår vurderingen af realkreditudstedelse i vores investeringsportefølje. Derudover føres due diligence med disse data ligesom med de øvrige ESG-data.

Inddragelse af bæredygtighedsrisici

Foreningernes rådgiver inddrager vurderinger af bæredygtighedsrisici og – muligheder i henholdsvis forvaltningen af porteføljerne. I forvaltningen indgår bæredygtighedsrisici og negative indvirkninger på bæredygtighedsfaktorer både i investeringsbeslutninger og som led i udførelsen af det aktive ejerskab via systematisk screening, inddragelse og vurdering af bæredygtighedsinformationer med det formål at afbøde negative indvirkninger og sikre langsigtet værdiskabelse. Dette betyder eksempelvis, at selskaber med store klimarisici og ingen plan for omstilling udelukkes. Samtidig udfører vi aktivt ejerskab med selskaberne i form af dialog og stemmeafgivelse for at sikre, at selskaberne håndterer deres bæredygtighedsrisici. Disse indsigter indgår i vores bidrag til vores distributørers kundekommunikation og deres dialog med deres kunder. forud for og efter afklaringen af kundens bæredygtighedspræferencer. Da vi vurderer, at bæredygtighedsrisici og muligheder kan have en finansiell betydning, så ser vi det som sandsynligt, at inddragelse af bæredygtighedsrisici vil kunne have en positiv indflydelse på afkastet.

Vi har erfaring for, at der er en korrelation imellem ESG og afkast. Dette har vi præsenteret i egne analyser, og det fremgår også af afkastene på vores fonde. Denne sammenhæng har vist sig mere blandet i 2022 end i de øvrige år. Dette skyldes, at forskellige

bæredygtighedsrisici har influeret afkastet på forskellige vis. Eksempelvis har udelukkelsen af russiske selskaber haft en positiv indflydelse. På den anden side så har fossile brændstoffer, der tidligere har påvirket afkastet negativt, i år haft en positiv indflydelse, hvilket hænger sammen med manglen på energi, der fik energipriserne til at stige. Afdelinger, der udelukker fossile brændstoffer, har naturligvis været negativt påvirket af denne sammenhæng. I takt med at den grønne omstilling tager fart, så er det vores forventning, at 2022 bliver undtagelsen i denne henseende.

Forventninger til 2023

- Taksonomiforordningens næste fire (ud af i alt seks) miljømål er forsinkede, men træder forventeligt i kraft i 2. halvår 2023
- Taksonomiforordningen på miljøområdet suppleres med en social taksonomi
- ESMA's (European Securities and Markets Authority) vejledning til de nye MIFID II-regler implementeres til foråret. Det vil betyde en videreudvikling af foreningernes rapportering om bæredygtighed.

Derudover skal foreningerne fremover rapportere på andelen af bæredygtige investeringer i afdelingerne til investor. For at en investering kan betegnes som bæredygtig, er det ikke længere tilstrækkeligt at den blot bidrager til en klima- og miljøvenlig udvikling. Den skal ligeledes leve op til kravet om god selskabsledelse samt principperne om ikke at gøre 'væsentlig skade'. I samarbejde med foreningernes rådgiver har ledelsen identificeret følgende kriterier til at understøtte den bæredygtige udvikling:

- Positivt bidrag til et af de 17 verdensmål eller,
- Mere end 20% af indtægter fra produkter, der bidrager til bæredygtig udvikling eller,

- Mere end 20% af indtægter fra aktiviteter, der bidrager til EU's bæredygtighedsmål eller,
- Et verificeret Science Based Target-mål om reduktion af klimapåvirkning eller,
- En bestyrelse, hvor mere end 40% er kvinder; for udviklingslande dog kun 20%.

Der vil løbende blive rapporteret om, hvor stor en andel af investeringerne i de enkelte afdelingers porteføljer, der lever op til disse krav. Samtidig sættes der for størstedelen af afdelingerne konkrete bæredygtighedsmål. For afdelinger med et bæredygtighedsmål udover afkastmålet, de såkaldte artikel 9-fonde, vil målet være 100%.

Ved årsskiftet har foreningerne offentliggjort bilag på samtlige afdelinger, der beskriver afdelingernes bæredygtighedskarakteristika og eventuelle bæredygtighedsmål, der er forbeholdt de såkaldte artikel 9-fonde. Samtidig er de tilknyttede oplysninger om metoder og databehandling lagt på foreningernes hjemmeside. På baggrund af nye oplysninger fra myndighederne har foreningerne valgt at deklarerer yderligere en række af afdelingers bæredygtighedskarakteristika.

Disse afdelinger får alene deres karakteristika fra implementering af foreningens eksklusioner, screening for negativ påvirkning og aktivt ejerskab i form af dialog og afgivelse af stemmer. Med disse opdateringer er alle foreningernes afdelinger deklareret efter disclosureforordningens henholdsvis artikel 8 og 9. Hver afdelings deklARATION fremgår af foreningernes hjemmeside.

Særlige forhold vedrørende de illikvide investeringer

Inden for alternative investeringer, eksempelvis infrastruktur og private equity, indgår hensyntagen til bæredygtighed samt ESG-politikker som et væsentligt element i beslutningsprocessen. Der gælder dog nogle særlige forhold ift. varetagelsen af bæredygtighedshensyn i denne aktivklasse pga. den illikvide natur af investeringerne. Nykredits investeringer i alternativer sker generelt i samarbejde med professionelle kapitalforvaltere, hvor der i udvælgelsen af disse forvaltere er stort fokus på, at forvalterens politikker harmonerer med Nykredits syn, og de har en proaktiv tilgang til arbejdet med ikke-finansielle faktorer.

Eksempelvis forventes forvalteren aktivt at arbejde med at forbedre de underliggende selskabers klimaaftryk, men også andre forhold som "health & safety", påvirkning på lokalsamfundet m.v. forventes håndteret. Tilsagnet til en kapitalfond reguleres via en kontrakt, hvor Nykredits politik og filosofi omkring bæredygtighed tydeligt fremgår. Heri vil også eventuelle excuse rights (retten til, i en fondskonstruktion, at frastå deltagelse i en investering), som vi forhandler os frem til være indarbejdet. Efter tilsagn overvåger Nykredit løbende udviklingen, herunder rapporteringen inden for en række ESG-kriterier, ligesom dette også indgår i information til kunderne. I tilfælde af opståede problematiske forhold for et specifikt selskab, går Nykredit aktivt i dialog med kapitalforvalteren med henblik på at monitorere og eventuelt inspirere håndtering af situationen og sikre at der er fuld transparens herom.

Foreningens rådgiver har i årets forløb været i dialog med de underliggende forvaltere om udvidelse af rapporteringen til fremadrettet at ske i overensstemmelse med Disclosureforordningens artikel 8. Selvom flere forvaltere af de underliggende fonde allerede har bekræftet dette, og rådgiver har indsamlet nogen data i det forløbne år, så er endnu ikke i et omfang, så det kan

give et meningsfuldt billede af produktets karakteristika. Produktet vil fortsætte indsatsen for at indsamle data i et omfang og kvalitet, der vil muliggøre en rapportering fremadrettet.

Ambitiøse klimaindsatser

Foreningernes ledelse har sat ambitiøse klimamål, der gør, at investeringerne skal være på linje med den omstilling, der er nødvendig for at realisere Paris-aftalens målsætning. Foreningernes rådgiver tilsluttede sig i 2021 Net Zero Asset Manager Initiative og forpligtede sig dermed til, at alle forvaltede investeringsporteføljer skal være klimaneutrale i 2050. Senere på året offentliggjorde foreningernes rådgiver en ambitiøs målsætning om, at udledningsintensiteten på tværs af aktivklasser skal reduceres med 60% fra 2020 til 2030. Men ambitiøse målsætninger betyder også, at de ikke når sig selv.

Derfor tages en række forskellige tiltag i brug, der kan sikre den langsigtede dekarbonisering af porteføljeinvesteringerne:

- Aktivt ejerskab over for fossile selskaber og selskaber med høje udledninger
- Øgede grønne investeringer
- Klimarelaterede benchmarks
- Eksklusion af selskaber, der ikke har lagt en troværdig omstillingsplan på linje med Paris-aftalen



Klimaaftryk i foreningernes fonde

Forening	Fond	CO2e-udledning/mio. EUR investeret	Vægtet gennemsnitlig CO2e- intensitet EUR omsætning	Datadækning (CO2e- udledning/mio. EUR investeret)
Investeringsforeningen Nykredit Invest	Danske Aktier	66,48	103,15	99,20%
	Danske Aktier AKK.	66,34	103,00	99,20%
	Kreditobligationer Akk.	40,92	173,55	89,15%
	Taktisk Allokering	28,27	184,45	96,06%
	Globale Fokusaktier	15,99	45,01	100,00%
	Korte obligationer	31,77	N/A	73,75%
	Korte obligationer Akk.	30,85	N/A	71,88%
	Bæredygtige Kreditobligationer	36,50	120,36	79,71%
	Globale Aktier Basis	54,25	143,81	99,80%
	Bæredygtige Aktier	5,32	26,24	100,00%
	Globale Fokusaktier Akk.	15,99	45,03	100,00%
	Lange obligationer	30,25	N/A	67,18%
	Lange obligationer Akk.	35,67	N/A	64,65%
	Kreditobligationer	42,18	172,34	87,99%

Forening	Fond	CO2e-udledning/mio. EUR investeret	Vægtet gennemsnitlig CO2e-intensitet EUR omsætning	Datadækning (CO2e-udledning/mio. EUR investeret)
Investeringsforeningen Nykredit Invest Engros	Lange Obligationer Fonde KL	28,13	N/A	83,78%
	Korte Obligationer Fonde KL	27,99	N/A	68,72%
	Lange obligationer KL	31,50	N/A	67,95%
	Bæredygtige Højrenteobligationer KL	75,21	N/A	57,14%
	Globale Aktier Basis ESG KL	39,12	98,50	99,98%
	Stabile globale Fokusaktier KL	6,27	41,18	100,00%
	Bæredygtige Aktier KL	5,30	26,19	100,00%
	Global Diversified KL	7,12	26,85	96,07%
	EuroKredit KL	77,27	151,91	85,30%
	Nye Aktiemarkeder KL	11,71	55,52	91,22%
	Global Opportunities KL	107,56	255,58	99,29%
	Globale Aktier KL	2,73	16,69	100,00%
	Bæredygtige Kreditobligationer KL	33,40	112,54	81,72%
	Globale Value Aktier KL	69,99	122,49	100,00%

Forening	Fond	CO2e-udledning/mio. EUR investeret	Vægtet gennemsnitlig CO2e-intensitet EUR omsætning	Datadækning (CO2e-udledning/mio. EUR investeret)
Investeringsforeningen Multi Manager Invest	Nye Aktiemarkeder	11,76	55,79	91,26%
	Nye Aktiemarkeder Akk.	11,72	55,52	91,23%
	Globale Aktier	2,73	16,66	100,00%
	Globale Aktier Akk.	2,73	16,66	100,00%
	Global Value Aktier	72,91	127,64	100,00%
	Global Value Aktier Akk.	73,52	128,75	100,00%
Kapitalforeningen Nykredit Alpha	EVIRA	113,35	225,85	72,87%
	KOBRA	21,03	N/A	82,91%
	MIRA	20,04	N/A	74,78%
	Infrastruktur KL	13,85	N/A	6,47%
	Infrastruktur ASL KL	26,22	N/A	15,95%
	Private Equity ASL KL	54,45	78,49	73,81%
Kapitalforeningen Nykredit Invest Engros	Danske Fokusaktier - KL	55,29	109,31	100,00%
	Kredit Fokus	32,27	111,20	81,99%
	Obligationer - Porteføljepleje Akk. KL	37,74	N/A	63,18%
	Obligationer - Porteføljepleje KL	33,82	N/A	64,82%
	Aktier - Porteføljepleje Akk. KL	52,54	75,73	99,37%
	Aktier - Porteføljepleje KL	51,24	74,28	99,36%

Forening	Fond	CO2e-udledning/mio. EUR investeret	Vægtet gennemsnitlig CO2e-intensitet EUR omsætning	Datadækning (CO2e-udledning/mio. EUR investeret)
Placeringsforeningen Nykredit Invest	Danske Fokusaktier	55,12	109,06	100,00%
	Kredit Fokus Akk. KL	32,30	111,28	81,98%
	Kredit Fokus KL	32,28	111,21	81,99%
Nykredit Invest Almen Bolig	Mellemlange obligationer	33,28	N/A	81,36%
	Korte obligationer	28,58	N/A	82,18%
Nykredit Alternatives CORE AIF-SIKAV	Private Equity 2020-22 KL	N/A	N/A	N/A
	Infrastruktur 2014-20 KL	N/A	N/A	N/A
	Infrastruktur 2020-22 KL	N/A	N/A	N/A
Nykredit Invest Balance	Offensiv	47,21	83,41	90,87%
	Moderat	44,64	88,67	83,00%
	Defensiv	38,82	111,23	72,01%
	Bæredygtig Offensiv	36,26	54,00	76,73%
	Bæredygtig Moderat	34,43	59,52	74,66%
	Bæredygtig Defensiv	31,41	77,38	70,66%
	Defensiv - Porteføljepleje KL	38,84	111,21	72,07%
	Moderat - Porteføljepleje KL	44,66	89,10	82,29%
	Offensiv – Porteføljepleje KL	46,51	82,09	90,86%
Værdipapirfonden NPA	Nykredit Invest Taktisk Allokering – Porteføljepleje KL	28,27	184,31	96,06%
	Nykredit Invest Langeobligationer Akk. – Porteføljepleje KL	35,64	N/A	64,66%
	Nykredit Invest Lange obligationer – Porteføljepleje KL	30,25	N/A	67,18%

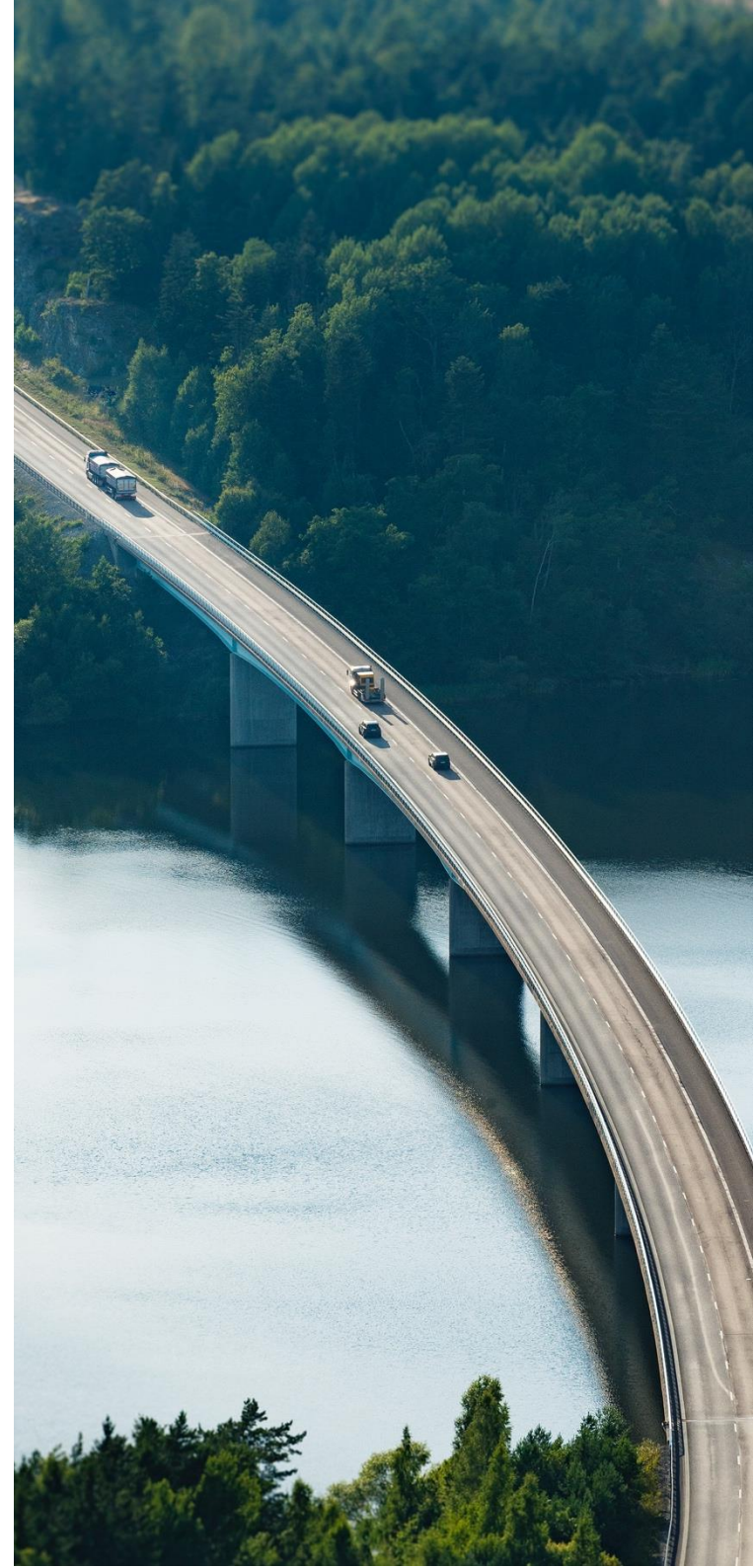
Investering Danmarks brancheanbefaling vedrørende minimumshåndtering af bæredygtighed

Investeringsfundsbranchen opdaterede i 2020 sine anbefalinger til minimumshåndtering af bæredygtighed i investeringerne, som foreningerne har tilsluttet sig. Anbefalingerne berører bl.a. offentliggørelse af investeringspolitik samt detaljer for hvad denne kan indeholde som integrering af bæredygtighedsanalyser, screening for brud på internationale normer til aktivt ejerskab og stemmeafgivelse. Anbefalingerne vejleder også om rapportering, herunder på klimaaftryk. Anbefalingerne kan hentes på www.finansdanmark.dk. Det er ledelsens vurdering, at foreningerne lever op til denne standard.

Foreningerne offentliggør gennem sin rådgiver det samlede klimaaftryk på tværs af investeringsporteføljerne. Opgørelsen ovenfor følger anbefalingerne fra Finans Danmark og baserer sig bl.a. på data fra Carbon Disclosure Project, egen-rapporterede tal fra obligationsudstedere samt data fra den faste dataleverandør, MSCI. Der mangler imidlertid data for en række aktivklasser for at kunne skabe et komplet overblik. Opgørelsen inkluderer derfor kun investeringer i børsnoterede aktier, erhvervsobligationer og realkreditobligationer. Det svarer til ca. 83% af de samlede investeringer. Der arbejdes med at få gode udledningsdata fra forvalterne af fonde inden for private equity og infrastruktur. Ligeledes samarbejder branchen i regi af Finans Danmark og klimanetværket IIGCC om at etablere en metode til en opgørelse af udledninger fra statsobligationer.

Ved udgangen af 2022 forelå aggregerede data for CO₂-udledning fra alle danske realkreditudstedere, hvilket bringer Danmark i førertrøjen sammenlignet med øvrige realkreditmarkeder. Dermed er foreningernes rådgiver nu

i stand til at monitorere udviklingen i CO₂-aftryk fra investeringsporteføljerne. Der er løbende dialog med de enkelte udstedere om deres ESG-fokus, både hvad angår låntagerincitamenten til at nedbringe udledningen fra de finansierede boliger samt datakvalitet og -leverancer på de aggregerede klimadata.



Bæredygtighedsvurderinger i investeringsprocessen

Når en mulig investering vurderes, anvendes bæredygtighedsvurderinger til at forstå de risici og muligheder, som knytter sig til ESG-forhold. Virksomheder, der ikke håndterer ESG-forhold med rettidig omhu, er ofte en dårligere investering. Det vigtigste, bæredygtighedsanalysen bibringer, er en indikation af, om selskabet er på vej til at udvikle sig i en mere bæredygtig retning. Derfor kan både en virksomhed med et meget højt niveau, og en virksomhed, der kommer fra et lavere niveau, men har en meget positiv udvikling, være en god investering.

Foreningerne har siden 2012 anvendt bæredygtighedsanalyser i investeringsprocesserne, som

løbende er blevet forbedret på tværs af afdelinger og aktivklasser. Analyser indikerede allerede i 2014, at der potentielt kunne være et sammenfald mellem afkast og bæredygtighed, og denne er løbende blevet udbygget.

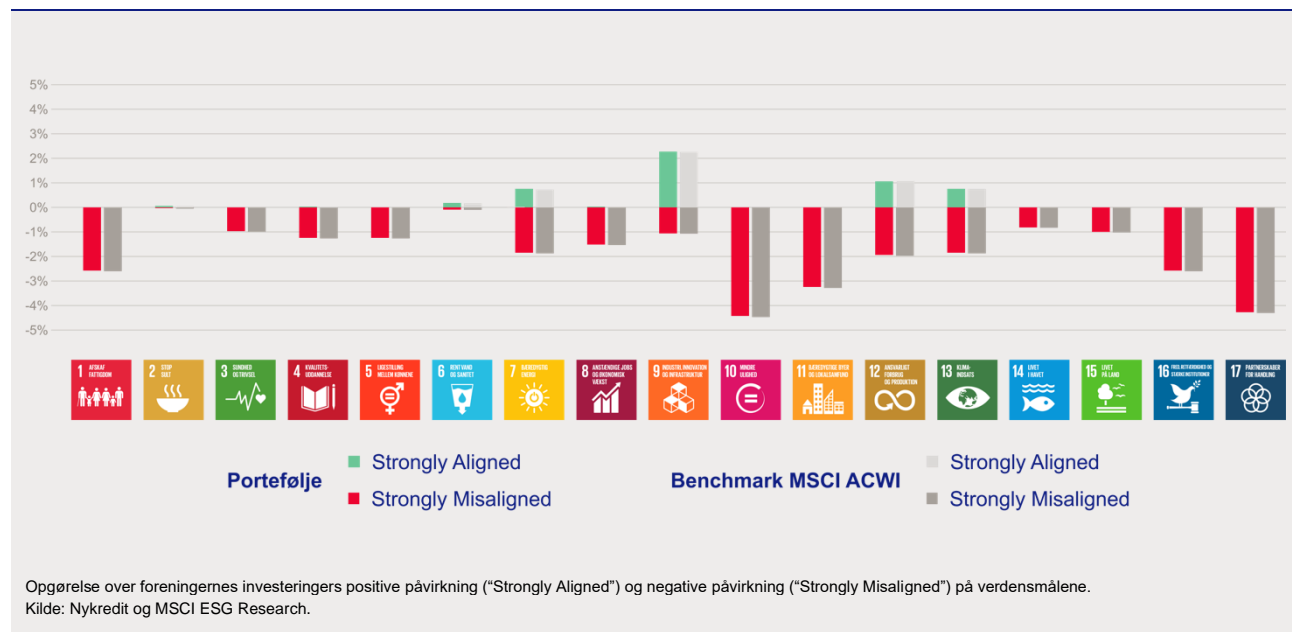
I dag er ESG-forhold derfor en del af alle faser af investeringsprocessen. ESG indgår i idégenerering og vurderinger af strukturerne i markedet samt i vurderingen af selskabets potentiale og det aktive ejerskab. Ved udgangen af 2022 havde 85,76% af foreningernes afdelinger et bæredygtighedsniveau, der lå over deres benchmark.

Foreningerne investerer for at nå verdensmålene

Foreningernes investeringer skal bidrage til at opfylde FN's verdensmål i 2030. Derfor analyseres udviklingen

løbende i hvordan selskaber i porteføljerne påvirker verdensmålene positivt og negativt. Sammen med de bæredygtighedsanalyser, som er integreret i investeringsprocessen, hjælper dette til at kunne flytte investeringer mod selskaber, der adresserer samfundets udfordringer. Det forventes, at alle selskaber, nye som eksisterende, vil arbejde for at blive mere bæredygtige og dermed fremtidssikre deres egen forretningsmodel. Som udgangspunkt frasælges et selskab ikke alene, hvor der er et negativt bidrag at spore. Men foreningernes rådgiver går i kritisk dialog for at få selskabet til at ændre adfærd, såfremt udgangspunktet, handlingsplanerne og indsatsen er overbevisende.

Overensstemmelse mellem foreningernes investeringer og verdensmålene



CASE: Eksempel på positivt resultat af dialog med et selskab

Selskabet Glencore, som scorer misaligned på blandt andet verdensmål 8 'Anstændige jobs og økonomisk vækst' er der ført engagement med siden 2017. Det er et sydafrikansk og britisk noteret multinationalt råvarehandels- og mineselskab med hovedkontor i Schweiz. Glencore er sat i forbindelse med børnearbejde og farlige arbejdsforhold, herunder alvorlige beskyldninger om kvæstelser og dødsfald i Bolivia, hvor selskabet tidligere har drevet to miner gennem et joint venture med det statslige mineselskab. Foreningerne har siden 2021 engaget med Glencore, gennem sin eksterne rådgiver Sustainalytics.

På baggrund af blandt andet denne dialog er selskabet nået i mål med at etablere en strategi for at løse problemet med børnearbejde i alle dele af forsyningskæden. Glencore er langt fra i mål, men er godt i gang med implementeringsfasen. Målet med det videre arbejde gennem dette engagement er, at Glencore skal have implementeret alle aspekter af strategien og bør stoppe al aktivitet med virksomheder, der er involveret i børnearbejde for at sikre, at børnearbejde ikke finder sted i selskabets forretningsdele.

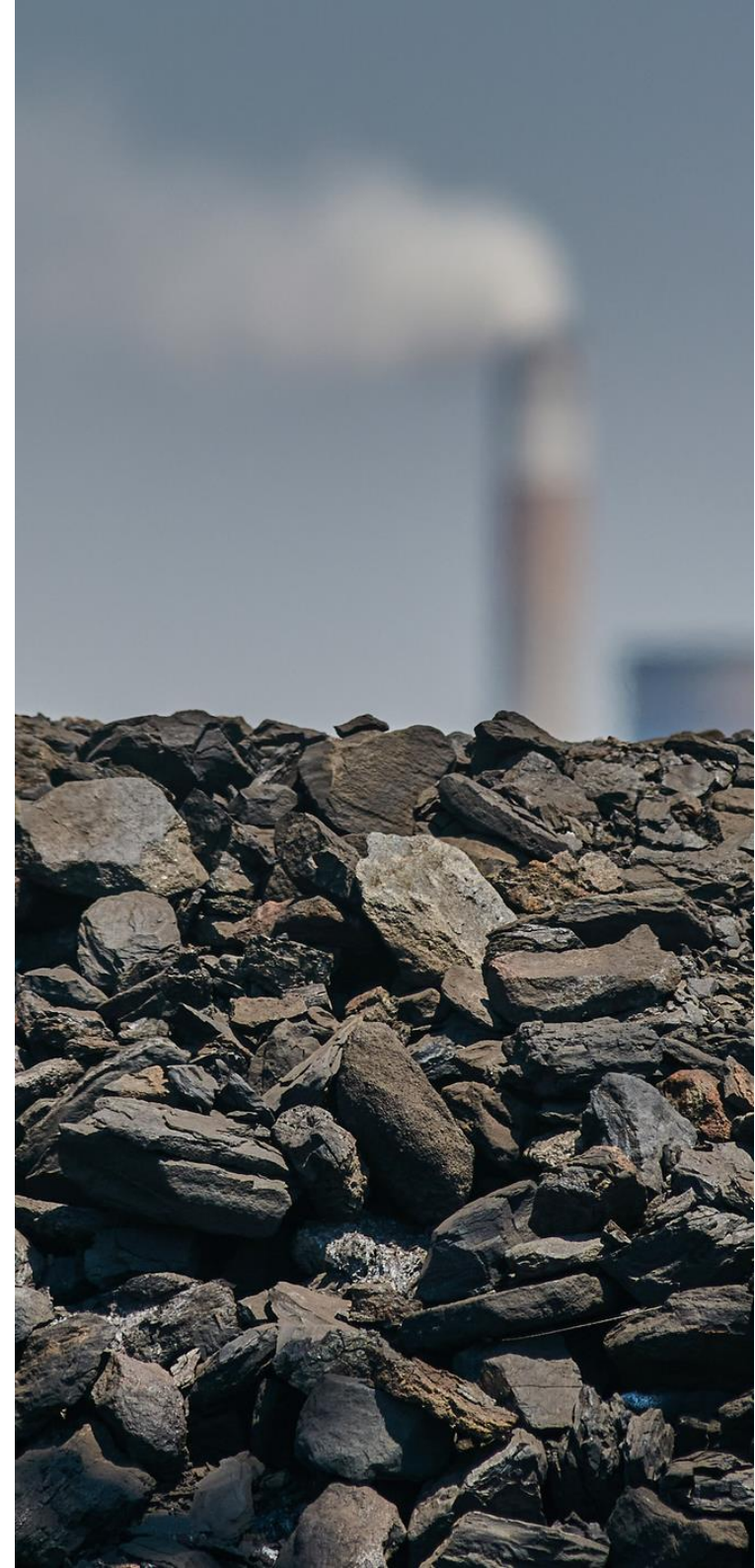
Svanemærkede investeringsløsninger

Foreningerne har i alt 13 svanemærkede afdelinger, så investor får mulighed for at vælge uafhængigt certificerede bæredygtige investeringsløsninger. Foreningernes ledelse har forhandlet sig til, at private investorer ikke skal betale kurtagegebyr, når der handles beviser i svanemærkede afdelinger.

Hvad betyder Svanemærket for en investeringsfond?

Svanemærkede investeringsfonde skal opfylde 25 obligatoriske krav, der regulerer de forskellige måder, hvorpå en fond kan påvirke virksomheder. Dette involverer fx fondens valg af virksomheder og gennemsigtighed i fondens investeringer. Kravene betyder bl.a., at mindst halvdelen af fondens portefølje skal bestå af investeringer i virksomheder med en god bæredygtighedsbedømmelse, samt at fonden ikke investerer i visse brancher og virksomheder, som fx selskaber involveret i fossile brændstoffer, våben og tobak og virksomheder, der har brudt internationale normer.

Miljømærkning Danmark har opdateret kriterierne for at få et investeringsprodukt svanemærket. De nye kriterier vil blive indarbejdet i foreningernes investeringspolitikker for samtlige svanemærkede afdelinger i første del af 2023. Læs mere på ecolabel.dk.



Oversigt over nøgletal for de enkelte foreninger

Forening	Investeringssforeningen Nykredit Invest	Investeringsforeningen Nykredit Invest Engros	Investeringsforeningen Multi Manager Invest	Kapitalforeningen Nykredit Alpha	Kapitalforeningen Nykredit Invest Engros	Placeringsforeningen Nykredit Invest	Nykredit Invest Almen Bolig	Nykredit Alternatives CORE AIF-SIKAV	Nykredit Invest Balance	Værdipapirfonden NPA
Antal screenede udstedere	1768	1573	150	117	44	22	N/A	N/A	N/A	1336
Antal engagements	26	20	5	3	0	0	N/A	N/A	N/A	6
Stemmeafgivelse, antal generalforsamlinger stemt	1250	626	125	N/A	4	3	N/A	N/A	N/A	N/A
Stemmeafgivelse: % stemt imod bestyrelsens anbefaling	23,60%	20,80%	25,10%	N/A	0%	0%	N/A	N/A	N/A	
Stemmeafgivelse: % stemt imod ISS/Glass Lewis anbefaling	0,18%	0,21%	0,39%	N/A	0%	22,20%	N/A	N/A	N/A	N/A
Fonde med ESG-score over benchmark	100%	76,47%	66,60%	N/A	100%	N/A			100%	66,67%
Samlet CO2e-udledning for aktier og virksomhedsobligationer/mio. DKK investeret	4,14	4,59	4,07	3,74	6,19	6,73			5,67	3,88
Vægtet gennemsnitlig udledningsintensitet	9,52	5,8	8,7	2,57	12,17	14,73			12,95	20,78
EU Taxonomy alignment	6,43%	5,61%	2,50%	2,83%	4,72%	9,35%			5,05%	7,91%

Note: Ved indgangen til 2022 stemte Nykredits og Sparinvest fonde på to forskellige stemmeplatforme, henholdsvis Glass Lewis og ISS, men i løbet af første halvår blev disse lagt sammen, så alle stemmeafgivelser fremover eksekveres gennem ISS' proxy voting platform. Skiftet betød desværre, at der for nogle investeringsfonde i overgangen fra det ene system til det andet ikke blev eksekveret stemmer i det omfang vi ønskede. Dette samlede tal gengiver generalforsamlinger, hvor vi har deltaget, men der vil være enkelte fonde, hvor stemmen ikke er blevet afgivet som ønsket. Informationer om de enkelte fondes stemmeafgivelse fremgår af fondenes egne årsrapporteringer samt af vores hjemmeside, hvor der nu er direkte adgang til alle data om stemmeafgivelse på de enkelte fonde og generalforsamlinger.

Oversigt over eksklusionerne fra Nykredit Invest foreningerne pr. 31/12-2022

22ND CENTURY GROUP, INC.	AN HUI WENERGY COMPANY LIMITED	BEML Limited
A1 Group Inc	ANGLO AMERICAN PLC	BERKSHIRE HATHAWAY ENERGY COMPANY
ABOITIZ EQUITY VENTURES INC.	Anhui Great Wall Military Industry Co Ltd	BERRY CORPORATION (BRY)
AC Energy Corporation	ANTERO RESOURCES CORPORATION	Bharat Dynamics Ltd
ADANI POWER LIMITED	APA CORPORATION	Bharat Heavy Electricals
ADANI TRANSMISSION LIMITED	APACHE CORPORATION	BIRCHCLIFF ENERGY LTD.
AEP TEXAS INC.	Appalachian Power Company	BLACK HILLS CORPORATION
Aerojet Rocketdyne Holdings, Inc.	ARC RESOURCES LTD.	BRITISH AMERICAN TOBACCO (MALAYSIA) BERHAD
AES Andes S.A.	ARCH COAL, INC.	BRITISH AMERICAN TOBACCO BANGLADESH CO. LTD.
AFRICAN RAINBOW MINERALS LIMITED	ARIZONA PUBLIC SERVICE COMPANY	British American Tobacco Kenya plc
AKSA AKRILIK KIMYA SANAYII ANONIM SIRKETI	ARYT INDUSTRIES LTD.	BRITISH AMERICAN TOBACCO P.L.C.
AKSA ENERJI URETIM ANONIM SIRKETI	ASCENT RESOURCES UTICA HOLDINGS, LLC	British American Tobacco Uganda
Alabama Power Company	ASHOT - ASHKELON INDUSTRIES LTD.	British American Tobacco Zimbabwe (Holdings) Ltd
ALBIOMA SA	ATHABASCA OIL CORPORATION	Bukit Asam Tbk PT
AL-EQBAL INVESTMENT COMPANY PLC	Avibras Industria Aeroespacial SA	Bulgarian Energy Holding EAD
ALLETE, INC.	AYALA CORPORATION	Bulgartabac holding AD
ALLIANCE RESOURCE PARTNERS, L.P.	B.A.T CAPITAL CORPORATION	CALIFORNIA RESOURCES CORPORATION
ALLIANT ENERGY CORPORATION	B.A.T. INTERNATIONAL FINANCE P.L.C.	CALLON PETROLEUM COMPANY
Almaz-Antey Corporation	B.A.T. Netherlands Finance B.V.	CANADIAN NATURAL RESOURCES LIMITED
ALPHA METALLURGICAL RESOURCES, INC.	BADECO ADRIA d.d. Sarajevo	CAPITAL POWER CORPORATION
Altria Group, Inc.	Banpu Public Company Limited	Cenovus Energy Inc.
AMEREN CORPORATION	BAYTEX ENERGY CORP.	CENTENNIAL RESOURCE DEVELOPMENT, INC.

CENTERPOINT ENERGY, INC.	Comision Federal de Electricidad	ELECTRICITY GENERATING PUBLIC COMPANY LIMITED
Centrais Eletricas Brasileiras S.A.	COMPAGNIE PETROLIERE IMPERIALE LTEE	EMERA INCORPORATED
CESC LTD	Compania General de Combustibles S.A.	ENBRIDGE INC
CEYLON TOBACCO COMPANY PLC	COMSTOCK RESOURCES, INC.	ENEA SPOLKA AKCYJNA
Charlie's Holdings, Inc.	CONG TY CO PHAN NGAN SON	ENERGA SPOLKA AKCYJNA
CHESAPEAKE ENERGY CORPORATION	Cong Ty Co Phan Ngan Son	Energy Transfer LP
China Aerospace Science and Technology Corporation	CONSOL ENERGY INC.	Enerplus Corporation
China Boton Group Company Limited	CONTINENTAL RESOURCES, INC.	ENEVA S.A
China Coal Energy Company Limited	CONTOURGLOBAL PLC	ENERGY ARKANSAS, LLC
CHINA LONGYUAN POWER GROUP CORPORATION LIMITED	CORECIVIC, INC.	ENERGY CORPORATION
China National Nuclear Power Co., Ltd	CORONADO GLOBAL RESOURCES INC.	EOG RESOURCES, INC.
CHINA NORTH INDUSTRIES GROUP CORPORATION	Coterra Energy Inc.	EQT CORPORATION
China Power International Development Limited	CRESCENT ENERGY COMPANY	ESKOM HOLDINGS SOC LIMITED
China Resources Power Holdings Company Limited	CRESCENT POINT ENERGY CORP.	ESTERLINE TECHNOLOGIES C
China Shenhua Energy Company Limited	CREW ENERGY INC.	EVERGY KANSAS CENTRAL, INC.
China Spacesat Co., Ltd.	Crimean Sea Ports	Evergy Metro, Inc.
CIMAREX ENERGY CO.	CTO Public Company Ltd	Evergy, Inc.
CIVITAS RESOURCES, INC.	DIAMONDBACK ENERGY, INC.	EXXARO RESOURCES LIMITED
CLP HOLDINGS LIMITED	DMCI HOLDINGS INC.	Feodosia
CMS ENERGY CORPORATION	Dobrolet	FIRST PACIFIC COMPANY LIMITED
CNOOC LIMITED	DTE ELECTRIC COMPANY	FIRSTENERGY CORP.
CNX RESOURCES CORPORATION	DTE ENERGY COMPANY	Franco-Nevada Corporation
COAL INDIA LTD	Duvanska industrija ad Bujanovac	Freeport-McMoRan Copper & Gold Inc.
Coinbase Global, Inc.	Eastern Company SAE	Fyolo Technology Corp
Coka Duvanska Industrija ad Coka	ELBIT SYSTEMS LTD	Gazprom
Colbun S.A.	Electric Power Development Co., Ltd.	Gazprom Neft

Gazprombank	Imperial Brands Finance Netherlands B.V.	KINDER MORGAN, INC.
GD POWER DEVELOPMENT CO., LTD.	IMPERIAL BRANDS FINANCE PLC	KOREA AEROSPACE INDUSTRIES, LTD.
GENERAL DYNAMICS CORPORATION	IMPERIAL BRANDS PLC	Korea East-West Power Co., Ltd.
GENTING BERHAD	INDIANA MICHIGAN POWER COMPANY	Korea Midland Power Co., Ltd
GEO ENERGY RESOURCES LIMITED	Indo Tambangraya Megah Tbk PT	Korea South-East Power Co., Ltd
GEORGIA POWER COMPANY	Indonesian Tobacco Tbk PT	Korea Southern Power Co., Ltd.
GILLA INC.	INNER MONGOLIA JUNZHENG ENERGY & CHEMICAL GROUP CO., LTD.	Korea Western Power Co., Ltd
Global Power Synergy Public Company Limited	INNER MONGOLIA YITAI COAL CO., LTD	KT&G Corporation
GMR INFRASTRUCTURE LIMITED	INTER RAO YEES PAO	Kyushu Electric Power Company, Incorporated
GODFREY PHILLIPS INDIA LIMITED	IPALCO ENTERPRISES INC	LAREDO PETROLEUM, INC
Golden Tobacco Ltd	ISRAEL MILITARY INDUSTRIES LTD.	LARSEN AND TOUBRO LIMITED
Gotse Delchev Tabac AD	ITC LIMITED	LIG Nex1 Co., Ltd
Great River Energy	ITOCHU ENEX CO., LTD.	LOCKHEED MARTIN CORPORATION
GUANGDONG INVESTMENT LIMITED	Japan Petroleum Exploration Co., Ltd.	Lukoil
Guanghui Energy Co., Ltd.	JAPAN TOBACCO INC.	MAGNOLIA OIL & GAS CORPORATION
GULFPORT ENERGY CORPORATION	JARDINE MATHESON HOLDINGS LIMITED	MALAKOFF CORPORATION BERHAD
HANWHA AEROSPACE CO., LTD	JARDINE STRATEGIC HOLDINGS LIMITED	MANILA ELECTRIC CO.
HANWHA CORP	JASTRZEBSKA SPOLKA WEGLOWA SPOLKA AKCYJNA	MARATHON OIL CORPORATION
Healthier Choices Management Corp	JBS S.A.	MARATHON PETROLEUM CORP
HESS CORPORATION	Jerusalem Cigarette Co Ltd	MATADOR RESOURCES COMPANY
Hokkaido Electric Power Company, Incorporated	JINDAL STEEL AND POWER LIMITED	MECHEL PAO
Hokuriku Electric Power Company	JSC Kalashnikov	MEDIGREEN HOLDINGS CORPORATION
Huabao International Holdings Limited	JSC Tula Arms Plant	MEG Energy Corp.
Huadian Power International Corporation Limited	JT International Financial Services B.V.	MGE ENERGY, INC.
HUANENG POWER INTERNATIONAL, INC.	Karelia Tobacco Company Inc SA	MIDAMERICAN ENERGY COMPANY
IDACORP, INC.	Khyber Tobacco Company Ltd	MONONGAHELA POWER COMPANY

MOTOROLA SOLUTIONS INC	OGE ENERGY CORP.	POLSKIE GORNICTWO NAFTOWE I GAZOWNICTWO SPOLKA AKCYJNA
MOTOVILIKHINSKIYE ZAVODY PAO	OKLAHOMA GAS AND ELECTRIC COMPANY	POONGSAN CORPORATION
MURPHY OIL CORPORATION	Old Holdco, Inc.	POONGSAN HOLDINGS CORPORATION
NATIONAL FUEL GAS COMPANY	OOO VO Technopromexport (OOO VO TPE)	PORTLAND GENERAL ELECTRIC COMPANY
NATIONAL PRESTO INDUSTRIES, INC.	OPC Energy Ltd.	Power Assets Holdings Limited
NEW HOPE CORPORATION LIMITED	OPK Oboronprom	PRAIRIESKY ROYALTY LTD.
Nicotiana BT Holding AD	Otter Tail Corporation	PREMIER EXPLOSIVES LTD
NISOURCE INC.	OVINTIV INC.	PT ABM Investama Tbk
NLC INDIA LIMITED	Ozon Holdings	PT Adaro Energy Tbk
North Huajin Chemical Industries Co., Ltd.	Pakistan Tobacco Company Ltd	PT Astra International Tbk
NORTH NAVIGATION CONTROL TECHNOLOGY CO LTD.	PARAMOUNT RESOURCES LTD.	PT Bentoel International Investama Tbk
NORTHERN OIL AND GAS, INC.	Pazardzhik BTM AD	PT Cikarang Listrindo Tbk
Northern States Power Company (Minnesota)	PDC ENERGY, INC.	PT Delta Dunia Makmur Tbk
Northrop Grumman Corporation	PEABODY ENERGY CORPORATION	PT Gudang Garam Tbk
NORTHWESTERN CORPORATION	PEYTO EXPLORATION & DEVELOPMENT CORP.	PT Hanjaya Mandala Sampoerna Tbk
NOVA SCOTIA POWER INCORPORATED	PGE POLSKA GRUPA ENERGETYCZNA SPOLKA AKCYJNA	PT Indika Energy Tbk
Novatek	PHILIP MORRIS (PAKISTAN) LTD	PT Indonesia Asahan Aluminium (Persero)
NPK Technologii Maschinostrojenija	Philip Morris CR as	PT Perusahaan Listrik Negara (Persero)
NTC Industries Ltd	Philip Morris International Inc.	PT United Tractors Tbk
OAo Almaz Antey	Philip Morris Operations a.d. Nis	PUBLIC POWER CORPORATION S.A.
OAo NPO Bazalt	PHILLIPS 66	PUBLIC SERVICE COMPANY OF COLORADO
OAo VO Technopromexport (OAo VO TPE)	PINNACLE WEST CAPITAL CORPORATION	PUGET ENERGY, INC.
OAo Wysokototschnye Kompleksi	PIONEER NATURAL RESOURCES COMPANY	PUGET SOUND ENERGY, INC.
OASIS PETROLEUM INC.	PJSC Chernomorneftegaz	Pyxus International, Inc.
OCI Company Ltd.	PJSC Mostotrest	RANGE RESOURCES CORPORATION
OCP S.A.	PNM RESOURCES, INC.	RATCH GROUP PUBLIC COMPANY LIMITED

Reynolds American Inc.	SIERRA PACIFIC POWER COMPANY	TAURON POLSKA ENERGIA SPOLKA AKCYJNA
RLX Technology Inc	Sila Holdings PLC	TBEA CO., LTD.
Roketsan Roket Sanayi ve Ticaret Anonim Sirketi	Sinnar Bidi Udyog Ltd	Tecpetrol S.A.
Rosneft	Slantse Stara Zagora Tabak AD	TELLURIAN INC.
Rosselkhozbank	SM ENERGY COMPANY	TENAGA NASIONAL BERHAD
Russian National Commercial Bank (RNCB)	SMC GLOBAL POWER HOLDINGS CORP.	TENNESSEE VALLEY AUTHORITY
S&T DYNAMICS CO LTD	Smokefree Innotec Inc	TEXTRON INC
S&T HOLDINGS CO LTD	Smoores International Holdings Ltd	THE AES CORPORATION
SAN MIGUEL CORPORATION	Societe Ivoirienne des Tabacs SA	The Chugoku Electric Power Company, Incorporated
SARAS S.P.A.	Solar Industries India Limited	THE GEO GROUP, INC.
Sberbank	SOUTHWESTERN ELECTRIC POWER COMPANY	THE HUB POWER COMPANY LIMITED
SCANDINAVIAN TOBACCO GROUP A/S	SOUTHWESTERN ENERGY COMPANY	THE ISRAEL ELECTRIC CORP. LTD.
SCHWEITZER-MAUDUIT INTERNATIONAL, INC.	SOUTHWESTERN PUBLIC SERVICE COMPANY	The Kansai Electric Power Company, Incorporated
SDIC Power Holdings Co., Ltd.	Starfleet Innotech Inc	The Okinawa Electric Power Company, Incorporated
Semirara Mining and Power Corporation	STG Global Finance B.V.	THE WEST INDIAN TOBACCO COMPANY LIMITED
SGC Energy Co.,Ltd	Stroygazmontazh Corporation (SGM Group)	Thungela Resources Ltd
SHANDONG ENERGY GROUP CO., LTD	Suncor Energy Inc.	Tohoku Electric Power Company, Incorporated
Shanghai Industrial Holdings Limited	Sunoco Logistics Partners L.P.	TORRENT POWER LIMITED
Shanxi Coking Coal Energy Group Co., Ltd.	Supreme PLC	TOURMALINE OIL CORP.
Shanxi Lu'an Environmental Energy Dev. Co., Ltd	Surgutneftegas	TPI Polene Power Public Company Limited
Shanxi Xishan Coal and Electricity Power Co., Ltd.	Swedish Match AB	TransAlta Corporation
Shenergy Company Limited	TAMPA ELECTRIC COMPANY	TRANSDIGM GROUP INC
Shenzhen Energy Group Co., Ltd.	Tanzania Cigarette Company Ltd	Transneft
Shikoku Electric Power Company, Incorporated	TAQA MOROCCO SA	TSL Ltd
Shumen Tabac AD	TATA POWER CO LTD	TUCSON ELECTRIC POWER COMPANY
Shaanxi Coal Industry Company Limited	Tatneft	TURNING POINT BRANDS, INC.

Tutunski Kombinats AD Prilep	Yandex
UNION ELECTRIC COMPANY	Yankuang Energy Group Company Limited
Union Investment Corp. P.L.C.	Yanzhou Coal Mining Company Limited
Union Tobacco and Cigarette Industries Company PSC	YUNIPRO PAO
United Aircraft Corporation	ZAO Interavtomatika (IA)
UNIVERSAL CORPORATION	Zavod shampanskyh vin Novy Svet
Uralvagonzavod	Zhejiang Zheneng Electric Power CO., LTD
Vapor Group Inc	
Vapor Hub International Inc	
VECTOR GROUP LTD.	
Virginia Electric and Power Company	
Vnesheconombank (VEB)	
VPR Brands LP	
VST INDUSTRIES LIMITED	
VTB Bank	
VTORAYA GENERIRUYUSHCHAYA KOMPANIYA OPTOVOGO RYNKA ELEKTROENERGII PAO	
WALCHANDNAGAR INDUSTRIES LIMITED	
WASHINGTON H. SOUL PATTINSON AND COMPANY LIMITED	
Wee-Cig International Corp	
WHITEHAVEN COAL LIMITED	
WHITING PETROLEUM CORPORATION	
WINTIME ENERGY CO.,LTD.	
WISCONSIN POWER AND LIGHT COMPANY	
WISCONSIN PUBLIC SERVICE CORPORATION	
Wismilak Inti Makmur Tbk PT	



Nykredit

Kalvebod Brygge 1-3
1780 København V

+45 70 10 90 00
Nykredit.com



Denne rapport er printet
på Nykredits svanemærkede trykkeri.